

SuperCONTABILIDAD 2008

GUÍA DE INSTALACIÓN Y CARGA INICIAL DE DATOS

SuperCONTABILIDAD es un sistema tipo paquete orientado a controlar automáticamente las operaciones contables que sean capturadas mediante él, ofreciendo con ellos la posibilidad de obtener en cualquier momento información actualizada sobre la situación financiera de la empresa, los resultados del periodo y en general de todos y cada uno de los conceptos que se involucran. El sistema ha sido desarrollado paulatinamente con recopilaciones de más de 20 años llevando a cabo profundas investigaciones de campo en más de 100 empresas de distintos ramos. Además, cuenta con un práctico proceso de instalación que le permitirá adaptarlo fácilmente a las particularidades de su empresa en cualquier tiempo y lugar, pudiéndose obtener resultados satisfactorios en menos de una semana.

1. Instalación de SuperCONTABILIDAD 2008

1.1 Requisitos de instalación

1.2 Descargas iniciales

1.3 Instalación del sistema

1.4 Instalar actualizaciones

2. Carga inicial de datos

2.1 Generación de la empresa

2.2 Importar una base de datos de versiones anteriores a SuperCONTABILIDAD 2008

2.3 Agregar una empresa a la versión 2008

1. INSTALACIÓN SuperCONTABILIDAD 2008

1.1 REQUISITOS DE INSTALACIÓN

Hardware

Computadora con Procesador Intel® Pentium® III de 500 Mhz o superior.
Disco Duro con 100 Mb de espacio libre.
Memoria RAM de 256 Mb.
Teclado.
Mouse.
Impresora láser, deskjet o de matriz de punto carro 10".

Software

Sistema Operativo Microsoft® Windows® 98 SE o superior.
Navegador Microsoft® Internet Explorer® versión 4 SP2 o superior.

Conocimientos básicos

Microsoft® Windows® e Internet.

El recurso más importante es el humano, por lo tanto, es primordial asignar a una persona como responsable de la operación y el control del sistema. Por lo que concierne a la parte del procesamiento en el equipo de cómputo, a dicha persona se le llamará operador.

1.2 DESCARGAS INICIALES ANTES DE INSTALAR EL SISTEMA

Antes de instalar **SuperCONTABILIDAD 2008** es necesario tener actualizado el Sistema Operativo Windows con los siguientes Componentes:

- Instalación del motor de Base de Datos JET versión 4 SP6
[DCOM98](#) (1.2MB)
[JET PARA WINDOWS 9xNT](#) (2.6MB). Para Windows 95, 98 y NT
[JET PARA WINDOWS ME](#) (2.6MB). Para windows Millenium
[JET PARA WINDOWS 2000/XP](#) (3.8MB). Para windows 2000 y XP
- Instalación de los Objetos de Acceso a Datos ADO 2.6 SP.
[MDAC_TYP 2.6](#) (5.1MB). Para versión Windows 98

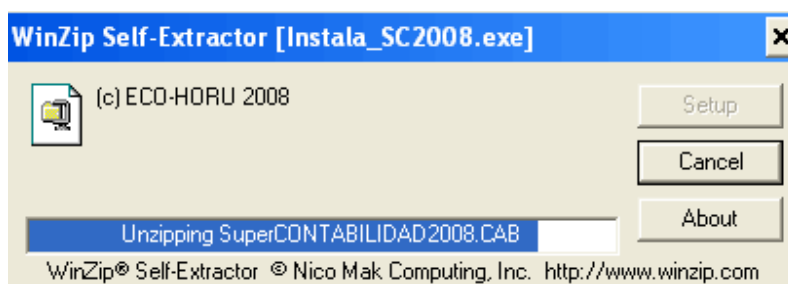
Los cuáles podrá bajar de la página Web <http://www.eco-horu.com.mx>. Es recomendable crear una carpeta en su disco duro para guardar los archivos necesarios para la instalación. *Ejemplo: C:\Eco-Horu.*

Una vez dentro de la página de Eco-Horu visualice la opción de descargas, al lado derecho superior de la pantalla, y seleccione la opción **SuperCONTABILIDAD** dando un clic en la misma. Entonces usted bajará el archivo que requiera para la instalación del sistema.

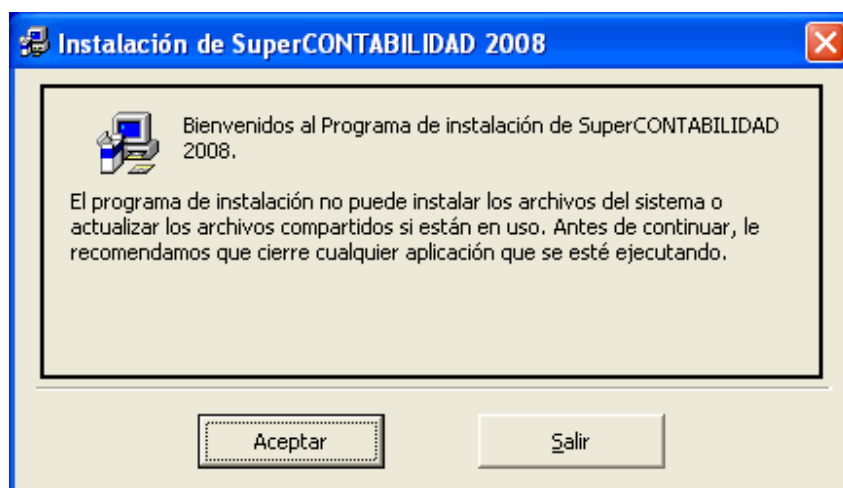
1.3 INSTALACIÓN DEL SISTEMA

En esta guía se presentan los pasos a seguir que le ayudaran a la instalación de **SuperCONTABILIDAD 2008**:

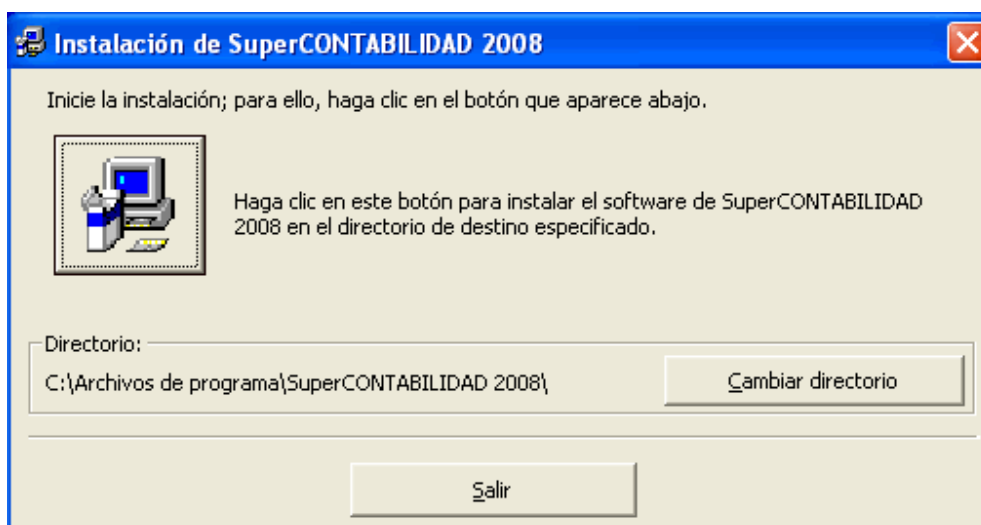
1. Localice el archivo [Instala_SC2008.EXE](#) y haga doble clic sobre él. Cuando efectúe lo anterior el sistema mostrará la siguiente pantalla:



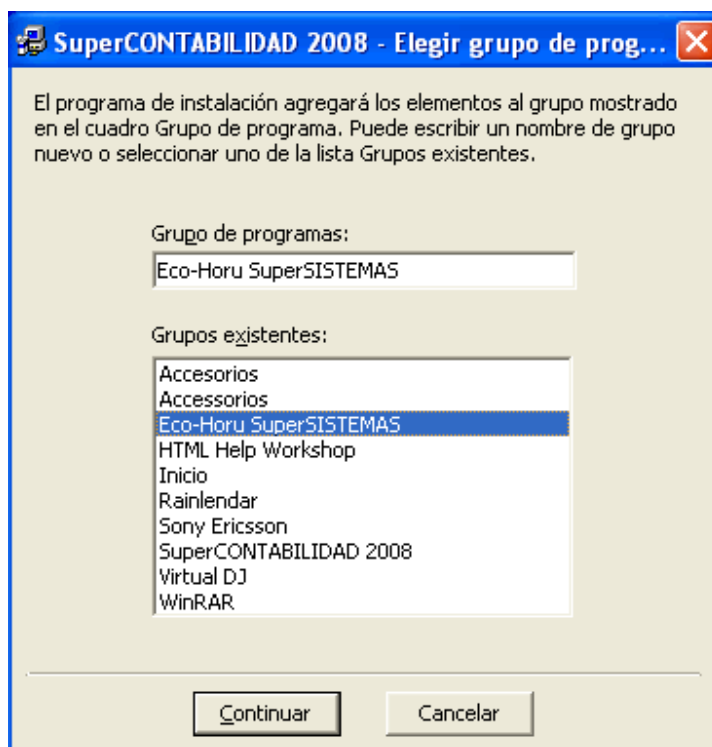
El sistema realizará los procesos necesarios para la extracción de los archivos de instalación que automáticamente se ejecutarán presentando la siguiente pantalla:



2. Haga clic en el botón **Aceptar** y aparecerá una pantalla en donde nos muestra la carpeta predeterminada para la instalación del sistema. Siga las instrucciones para instalar **SuperCONTABILIDAD 2008** en la carpeta predeterminada [recomendado]. Si desea cambiar el destino de la instalación, haga clic en el botón **Cambiar directorio** y elija una nueva ubicación.



3. El instalador le sugiere el grupo de trabajo al que pertenecerá el sistema, se recomienda dejarlo como está. Si desea cambiar el grupo de trabajo, haga clic en el de su preferencia.



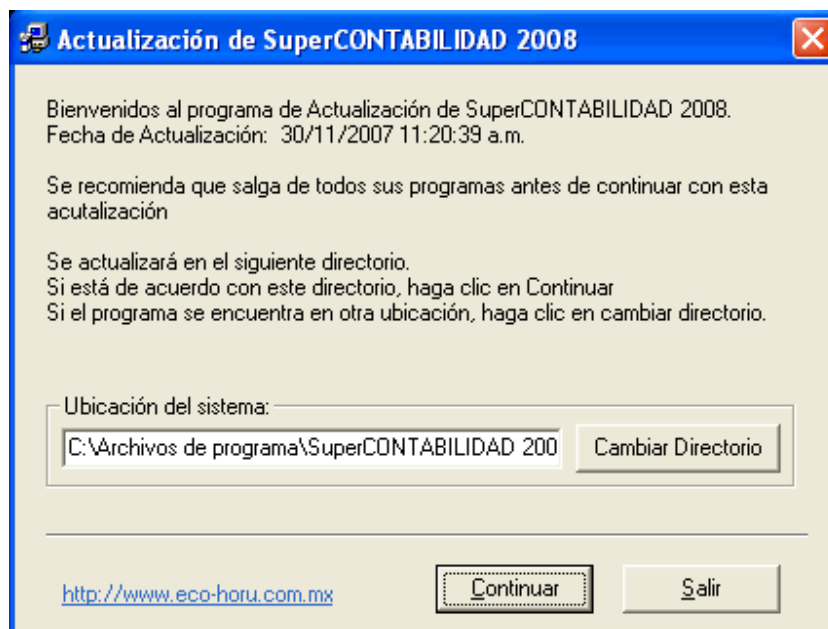
4. Haga clic en el botón **Continuar** para efectuar la instalación. Espere a que el programa termine la instalación, donde aparecerá una pantalla que le avisará que la instalación de **SuperCONTABILIDAD 2008** ha finalizado correctamente. Haga clic en el botón **Aceptar** para terminar la instalación.

Importante. En ocasiones al instalar **SuperCONTABILIDAD 2008**, dependiendo de su versión de Windows, la computadora le envía mensajes indicándole que está actualizando con archivos anteriores a los que tiene en su equipo. En estos casos es recomendable dejar los que están é ignorar los que vienen con la instalación. Haga clic en el botón **Si** para ignorar el nuevo archivo.

1.4 INSTALAR ACTUALIZACIONES

Actualización del Sistema

1. Localice el archivo [SC2008W](#) y haga doble clic sobre él para que se muestre la siguiente pantalla:



2. Verifique que la ubicación del sistema sea la misma que haya asignado al instalar **SuperCONTABILIDAD 2008**. En caso de que la carpeta predeterminada no sea la misma, haga clic en el botón **Cambiar directorio** para elegir donde se encuentra ubicado el sistema. Haga clic en el botón **Continuar** y espere a que finalice el proceso. Una vez que la actualización termine, se mostrará un nuevo mensaje indicándolo, haga clic en el botón **Aceptar** para salir.

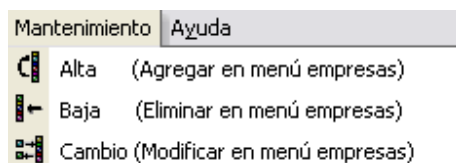
2. CARGA INICIAL DE DATOS

2.1 GENERACIÓN DE LA EMPRESA

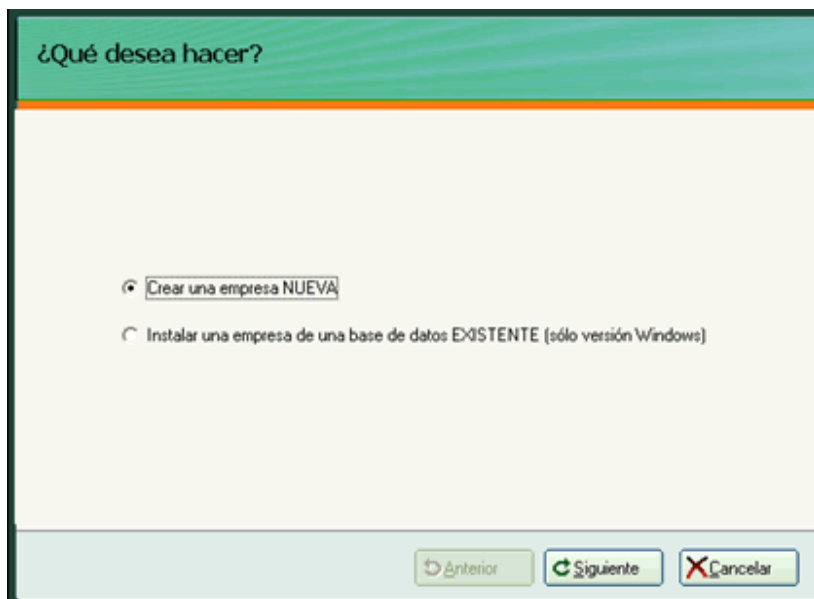
Configuración del Idioma y País. Antes de ejecutar el sistema en forma habitual, revise la **Configuración Regional** en el Panel de Control de Windows y asegúrese que sea **Español (México)**. La Configuración Regional de Windows controla la forma en que se muestran los números, monedas, fechas y horas en las aplicaciones instaladas en su equipo.

Para añadir una empresa a su instalación efectúe lo siguiente:

1. Ejecute el sistema instalado anteriormente (**Inicio->Programas->Eco-Horu SuperSISTEMAS->SuperCONTABILIDAD 2008**) y seleccione **Alta** (Agregar en menú empresas) en el menú **Mantenimiento** en la pantalla de entrada.



2. En la siguiente pantalla seleccione **Crear una empresa NUEVA** y haga clic en el botón **Siguiente**.



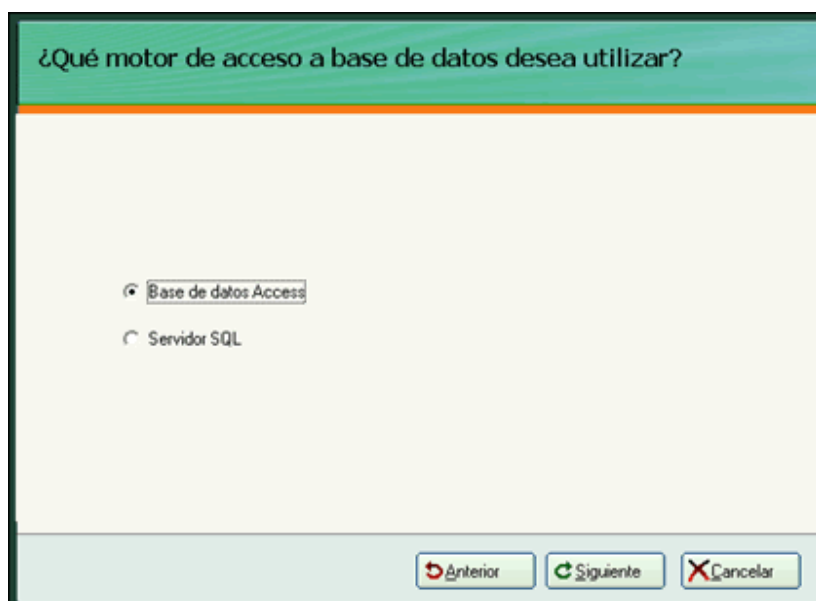
¿Qué desea hacer?

Crear una empresa NUEVA

Instalar una empresa de una base de datos EXISTENTE (sólo versión Windows)

Anterior Siguiente Cancelar

3. A continuación seleccione **Base de datos Access** o **Servidor SQL** y haga clic en el botón **Siguiente**.



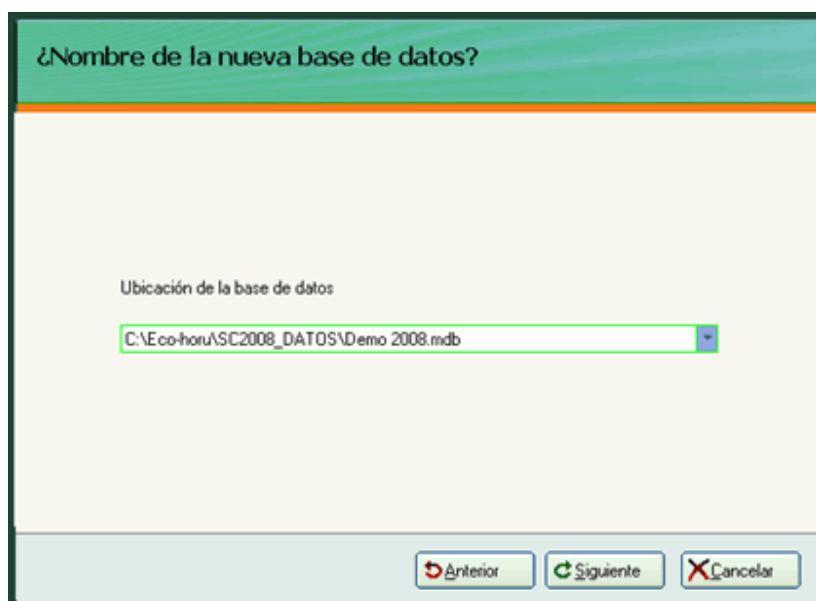
¿Qué motor de acceso a base de datos desea utilizar?

Base de datos Access

Servidor SQL

Anterior Siguiente Cancelar

4. Una vez definido el tipo de base de datos, indique la ubicación y el nombre de la base de datos a generar. Se recomienda dejar la carpeta que predefine el asistente de instalación, pero es recomendable cambiar el nombre de la base de datos. Haga clic en el botón **Siguiente**.



¿Nombre de la nueva base de datos?

Ubicación de la base de datos

C:\Eco-horu\SC2008_DATOS\Demo 2008.mdb

Anterior Siguiente Cancelar

- Si elige la opción **Servidor SQL** deberá tener instalado el manejador de base de datos SQL Server. Aparecerá la siguiente pantalla, donde deberemos seleccionar el nombre del Servidor SQL, el nombre del usuario (con permisos para el uso de SQL) y por ultimo la contraseña asignada al mismo.



Datos del servidor SQL

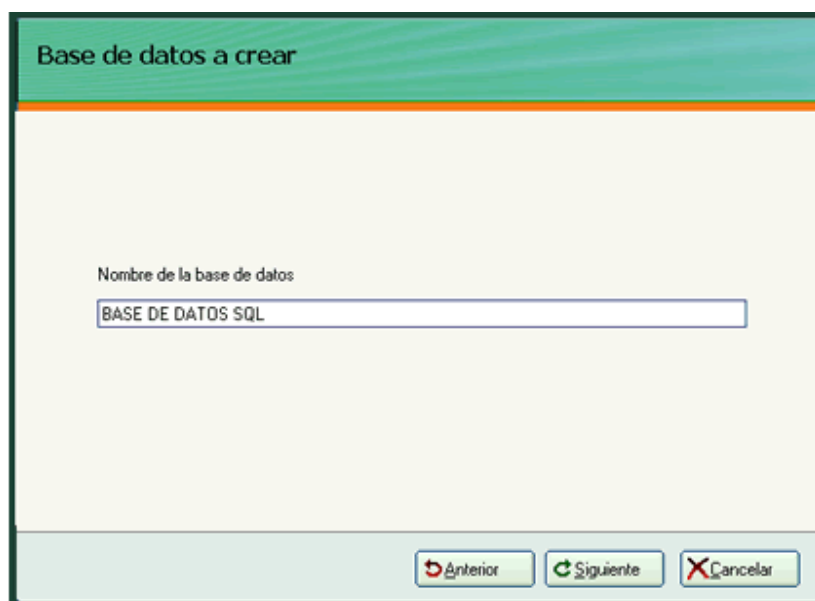
Servidor CONTABILIDAD

Usuario SA

Contraseña ****

Anterior Siguiente Cancelar

- Ingresará el nombre de la base de datos que se va a crear.



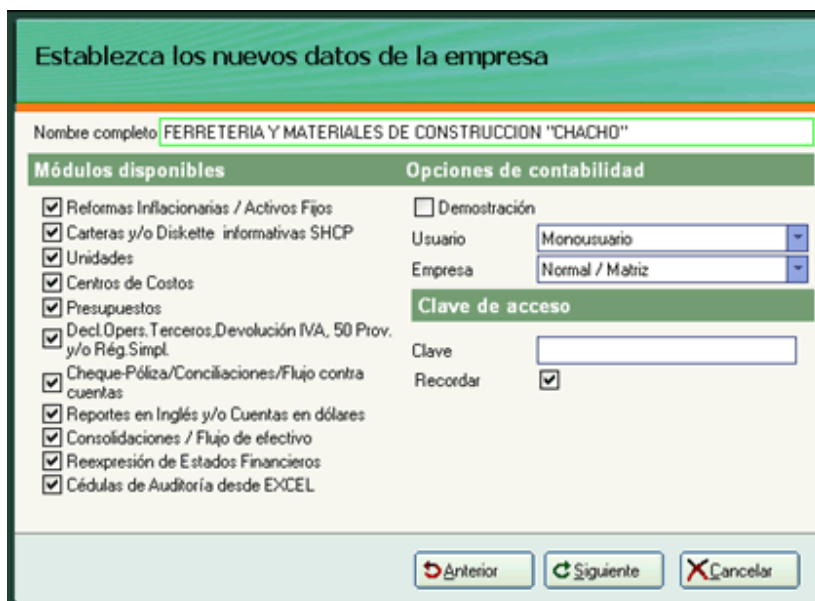
Base de datos a crear

Nombre de la base de datos

BASE DE DATOS SQL

Anterior Siguiente Cancelar

5. El siguiente paso es indicarle al sistema el nombre de la empresa y los módulos que tendremos disponibles. No cambie el nombre de la empresa ni el acceso a los módulos, ya que la clave se genera dependiendo de estos elementos y en caso de sufrir modificaciones no podrá ingresar al sistema con la misma clave. Haga clic en el botón **Siguiente** para continuar.



Establezca los nuevos datos de la empresa

Nombre completo FERRETERIA Y MATERIALES DE CONSTRUCCION "CHACHO"

Módulos disponibles	Opciones de contabilidad
<input checked="" type="checkbox"/> Reformas Inflacionarias / Activos Fijos	<input type="checkbox"/> Demostración
<input checked="" type="checkbox"/> Carteras y/o Diskette informativas SHCP	Usuario Monousuario
<input checked="" type="checkbox"/> Unidades	Empresa Normal / Matriz
<input checked="" type="checkbox"/> Centros de Costos	Clave de acceso
<input checked="" type="checkbox"/> Presupuestos	Clave
<input checked="" type="checkbox"/> Decl. Opers. Terceros, Devolución IVA, 50 Prov. y/o Rég. Simpl.	Recordar <input checked="" type="checkbox"/>
<input checked="" type="checkbox"/> Cheque-Póliza/Conciliaciones/Flujo contra cuentas	
<input checked="" type="checkbox"/> Reportes en Inglés y/o Cuentas en dólares	
<input checked="" type="checkbox"/> Consolidaciones / Flujo de efectivo	
<input checked="" type="checkbox"/> Reexpresión de Estados Financieros	
<input checked="" type="checkbox"/> Cédulas de Auditoría desde EXCEL	

Anterior Siguiente Cancelar

Nota. Capture la clave y seleccione el campo **Recordar** para que en ocasiones posteriores no tenga que proporcionarla cada vez que ingrese al sistema.

Para instalar una empresa en **Demostración** seleccione este campo en el apartado **Opciones de contabilidad**, al realizar lo anterior el sistema deshabilita las opciones de **Módulos disponibles**, **Opciones de contabilidad** y **Clave de acceso**. Haga clic en el botón **Siguiente** para continuar.

Establezca los datos de la empresa

Nombre completo DEMOSTRACION ECO-HORU PROHIBIDO SU USO COMERCIAL, S.A. DE C.V.

Módulos disponibles	Opciones de contabilidad
<input checked="" type="checkbox"/> Reformas Inflacionarias / Activos Fijos	<input checked="" type="checkbox"/> Demostración
<input checked="" type="checkbox"/> Carteras y/o Diskette informativas SHCP	Usuario Monousuario
<input checked="" type="checkbox"/> Unidades	Empresa Normal / Matriz
<input checked="" type="checkbox"/> Centros de Costos	
<input checked="" type="checkbox"/> Presupuestos	
<input checked="" type="checkbox"/> Decl. Opers. Terceros, Devolución IVA, 50 Prov. y/o Rég. Simpl.	
<input checked="" type="checkbox"/> Cheque-Póliza/Conciliaciones/Flujo contra cuentas	Clave de acceso
<input checked="" type="checkbox"/> Reportes en Inglés y/o Cuentas en dólares	Clave C2CQKVK
<input checked="" type="checkbox"/> Consolidaciones / Flujo de efectivo	Recordar <input checked="" type="checkbox"/>
<input checked="" type="checkbox"/> Reexpresión de Estados Financieros	
<input checked="" type="checkbox"/> Cédulas de Auditoría desde EXCEL	

Nota. Al instalar el sistema en **Demostración** no podrá instalar el sistema en Multiusuario (Red), ni realizar alguna modificación.

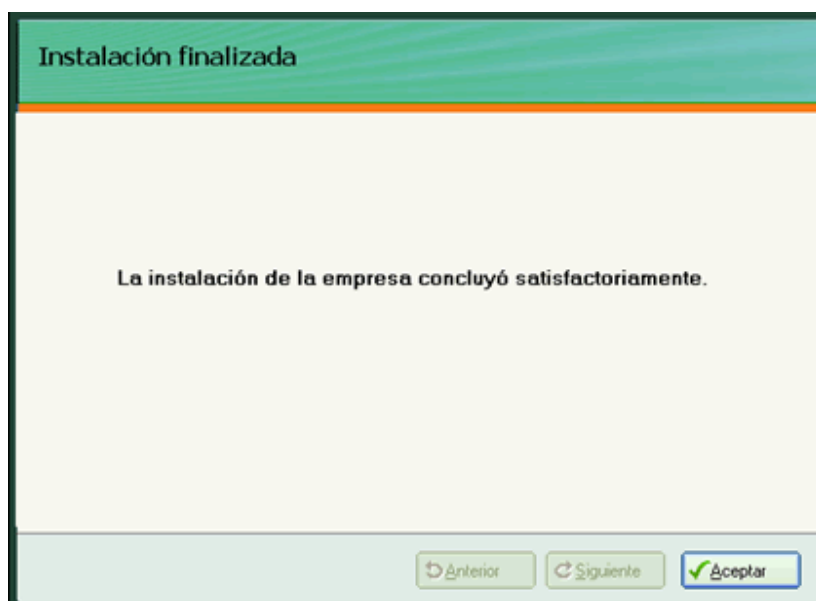
6. Definidos los accesos a los módulos, seleccione el grupo en el que desee incluir la empresa que está añadiendo o indique uno nuevo y el nombre con el que la identificará. Haga clic en el botón **Siguiente**.

¿Cómo desea identificar esta empresa en el menú de entrada?

Grupo Demo

Nombre corto Demo 2008

7. Una vez que se hayan indicado los datos anteriores, **SuperCONTABILIDAD 2008** procede con la instalación de la nueva empresa. Al terminar la instalación, se muestra la siguiente pantalla indicando que la empresa se añadió satisfactoriamente. Haga clic en el botón **Aceptar** para finalizar.

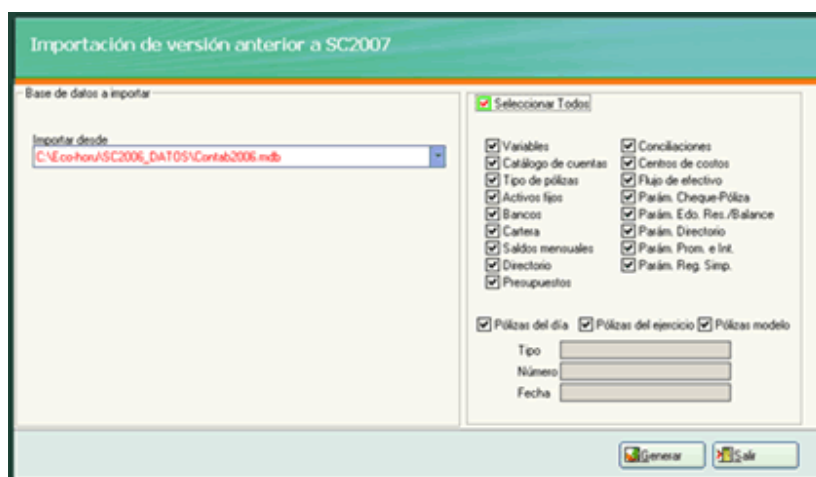


Enhorabuena, ha terminado de crear una empresa nueva en **SuperCONTABILIDAD 2008**. El usuario con el que podrá ingresar es **SUPERVISOR**.

2.2 IMPORTAR UNA BASE DE DATOS DE VERSIONES ANTERIORES AL SISTEMA SuperCONTABILIDAD 2008

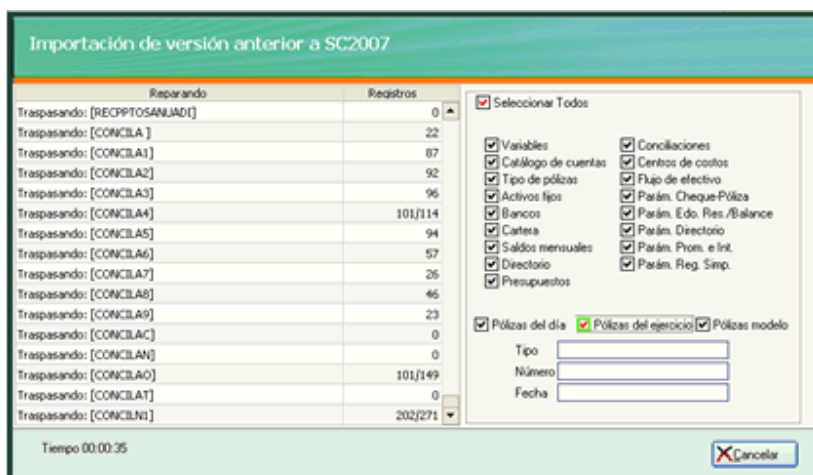
Nota. Este proceso se llevará a cabo únicamente para importar una base de datos (mdb) de **SuperCONTABILIDAD 2006** a la versión **2008**.

Dentro del sistema accese al **Menú Utilerías** y seleccione el **Submenú Importación/Exportación / Importación de versión anterior a SC2007**. Esta pantalla le permite importar una base de datos en formato .mbd de la versión 2006. A continuación se presenta un ejemplo:



Recomendación. Antes de Importar su versión a **SuperCONTABILIDAD 2008**, el sistema debe de tener la última actualización de su versión actual de **SuperCONTABILIDAD** en las versiones del 2003 al 2006 respectivamente. Cuando el sistema cuente con las actualizaciones proceda a Reparar y Reprocesar su base de datos en el **Menú Utilerías / Reparar/Reprocesar base de datos**. Una vez que su base de datos quede lista, sin ningún error, lleve a cabo la Importación a la versión 2008.

De un clic en el campo **Importar desde** en la cuál seleccionará la base de datos a importar; en este campo el sistema mostrará la ruta en donde se encuentra la base de datos. Una vez realizado lo anterior selecciona los módulos a importar. **Generar.** Al oprimir este botón el sistema realiza la importación de la base de datos. **Salir.** Cancela la importación de la base de datos.

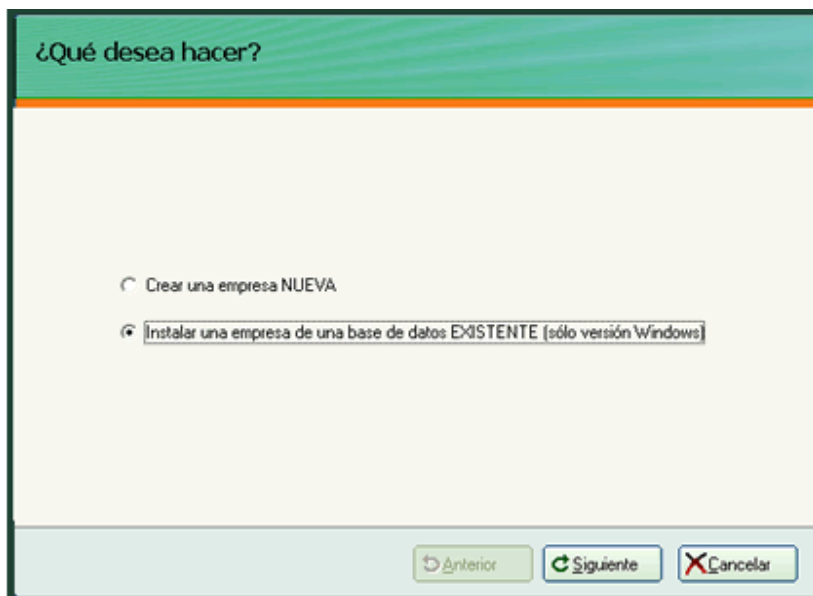


2.3 AGREGAR UNA EMPRESA A LA VERSIÓN 2008

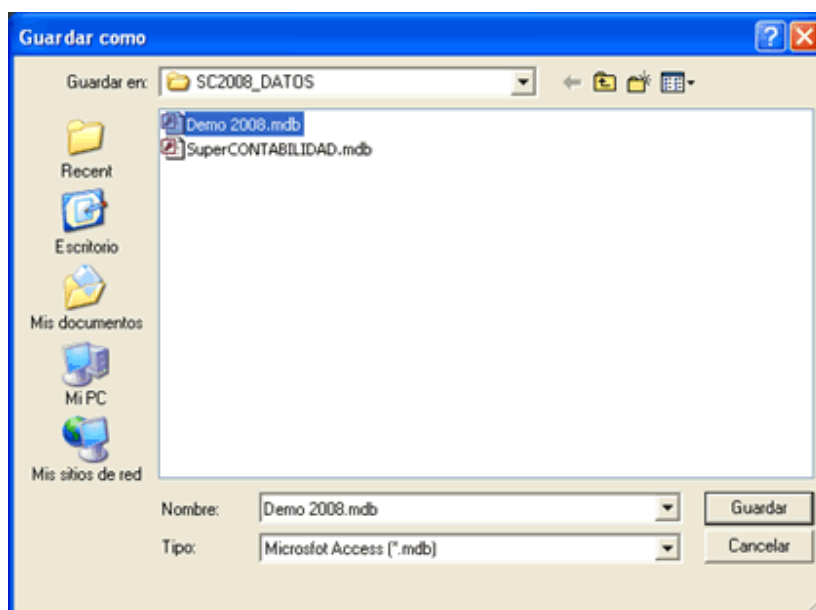
Este proceso se llevará a cabo únicamente cuando la empresa que desea instalar este en la versión de **SuperCONTABILIDAD 2007**. Para ello copie la base de datos que se encuentra en el directorio C:\Eco-horu\SC2007_DATOS; según sea el caso y cree una nueva carpeta en la misma ruta con el siguiente nombre **SC2008_DATOS**, quedando de la siguiente manera: C:\Eco-horu\SC2008_DATOS; una vez creada la carpeta entre en la misma y pegue la base de datos.

Debido a que el proceso de Importar una empresa de la versión 2008 es muy similar al de **Alta de una empresa**, sólo mencionaremos los pasos en los que hay diferencia y la manera en que deben efectuarse. Siga la misma secuencia de operaciones de **Alta de una empresa** y sustituya los puntos que aquí se describen.

1. Seleccione **Instalar una empresa de una base de datos EXISTENTE (sólo versión Windows)** y haga clic en el botón **Siguiente**.



2. Cuando solicite la ubicación de la base de datos, debemos localizarla haciendo clic en la flecha que se presenta a la derecha y seleccionarla para que **SuperCONTABILIDAD** la actualice a la versión 2008. Haga clic en el botón **Guardar** y después en el botón **Siguiente**.



Una vez finalizado el proceso para agregar la información del 2008, podemos ingresar con el usuario **SUPERVISOR**.