



## SuperNÓMINA 2016

GUÍA DE INSTALACIÓN Y CONFIGURACIÓN

Este documento le ayudará a efectuar la instalación del sistema, configurar los diferentes elementos que lo componen así como a efectuar el cálculo de nómina de una manera rápida y sencilla.

### ↓ 1. Instalación de SuperNÓMINA 2016

- ↓ 1.1 Bienvenidos
- ↓ 1.2 Requerimientos
- ↓ 1.3 Descarga del sistema
- ↓ 1.4 Instalación del Sistema
- ↓ 1.5 Instalación de la Actualización
- ↓ 1.6 Instalación de la Ayuda

### ↓ 2. Recomendaciones para Windows Vista

- ↓ 2.1 Seguridad en Windows Vista

## 1. Instalación de SuperNÓMINA 2016

### 1.1 Bienvenidos a SuperNÓMINA 2016.

SuperNÓMINA, es considerado uno de los sistemas administrativos más completos a nivel nacional para el proceso de nóminas y su manejo del histórico, así como también para el cálculo y retenciones de impuestos, despensa, ahorro, emisión de la cédula de liquidación IMSS/INFONAVIT y declaraciones anuales de ISR, Crédito al Salario, Sueldos y Salarios.

Actualmente se encuentra en su etapa de madurez con más de 20 años de recopilaciones de sabiduría de importantes empresas a nivel nacional. Agradecemos sinceramente su preferencia y lo invitamos a consultar cualquier duda que tenga en la utilización de nuestro manual de operación; ya sea con nuestros distribuidores o directamente con nosotros y con mucho gusto le atenderemos.

### 1.2 Requerimientos.

#### Base de datos comercial Access incluida en SuperNÓMINA.

<p><b>Para un usuario y hasta 100 trabajadores.</b></p> <ul style="list-style-type: none"><li>• Procesador Pentium 4.</li><li>• Memoria 1 GB.</li><li>• 100 MB de disco duro.</li><li>• Windows XP, Vista, 7 u 8.</li></ul>	<p><b>Para hasta 5 usuarios y hasta 1000 trabajadores.</b></p> <ul style="list-style-type: none"><li>• Procesador Intel core 2 duo.</li><li>• Memoria 2 GB.</li><li>• 10 GB de disco duro.</li><li>• Windows XP, Vista, 7 u 8.</li></ul>
---	--

Base de datos profesional SQL Server 2000, 2005, 2008 ó 2012 no incluida en SuperNÓMINA.

<b>Para hasta 10 ó más usuarios y hasta 3000 ó más trabajadores.</b>	
<p style="text-align: center;"><b>Servidor o computadora que aloja el sistema y la base de datos.</b></p> <ul style="list-style-type: none"> <li>• Procesador Intel core 2 duo.</li> <li>• Memoria 4 GB</li> <li>• 100 GB de disco duro.</li> <li>• Windows Server 2008 ó 2012.</li> </ul>	<p style="text-align: center;"><b>Cliente o computadora de cada usuario.</b></p> <ul style="list-style-type: none"> <li>• Procesador Pentium 4.</li> <li>• Memoria 1 GB.</li> <li>• 100 MB de disco duro.</li> <li>• Windows XP, Vista, 7 u 8.</li> </ul>

## Configuración del SQL Server

- Se requiere que este activado el modo de autenticación de SQL Server o modo mixto.
- El usuario de SQL Server que será utilizado por SuperNÓMINA debe de tener derechos para crear, borrar, restaurar y respaldar Bases de datos de SQL server.

## Requisitos de instalación.

Antes de instalar **SuperNÓMINA 2013** es necesario tener actualizado el Sistema Operativo Windows con los siguientes Componentes:

Instalación del motor de Base de Datos JET versión 4 SP6

- **JET PARA WINDOWS 9xNT** (Para Windows 95, 98 y NT)
- **JET PARA WINDOWS ME** (Para windows Millenium)
- **JET PARA WINDOWS 2000/XP** (Para windows 2000 y XP)

Instalación de los Objetos de Acceso a Datos ADO 2.6 SP

- **MDAC\_TYP 2.6**
- **Mdac Repair XP sp2** (Repara el problema de 'Error de automatización')

Instalación del Visor de reportes

- **Setup EHR Viewer**

Los cuales podrá bajar de la página Web <http://www.eco-horu.com.mx>. Es recomendable crear una carpeta en su disco duro para guardar los archivos necesarios para la instalación. *Ejemplo: C:\Temp.*

A continuación se menciona como se presentan los archivos en la página Web y el nombre físico del archivo para una mejor identificación al bajarlos.

NOMBRE DEL LINK	ARCHIVO
MDAC_TYP 2.6	<b>Mdac_Typ.exe</b>
DCOM98	<b>Dcom98.exe</b>
JET PARA WINDOWS 9xNT	<b>Jet40SP5_9Xnt.exe</b>
JET PARA WINDOWS ME	<b>Jet40SP5_Me.exe</b>
JET PARA WINDOWS 2000/XP	<b>jet40sp5_w2k.exe</b>
MCOMCT2.OCX	<b>Mskomct2.ocx</b>
Setup EHR Viewer.exe	<b>Setup EHRViewerSETUP.exe</b>
Instalación RSRC32.exe	<b>Instalacion RSRC32.exe</b>
Mdac Repair XP sp2.exe	<b>Mdac Repair XP sp2.exe</b>

Al instalar estos dos componentes, acepte todas las condiciones de licencia que le solicitan y haga clic en el botón **Siguiente** para que el proceso se lleve a cabo.

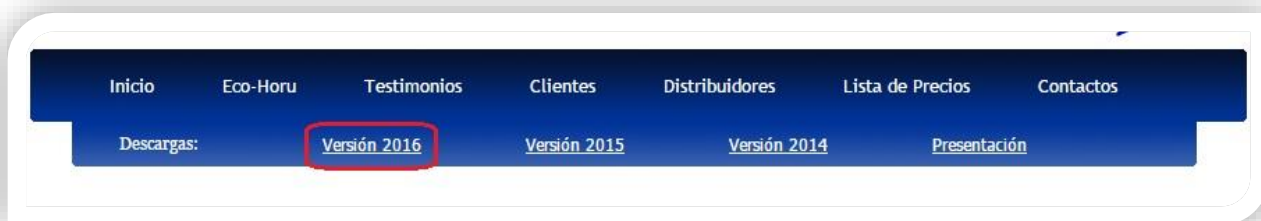
**NOTA:** En caso de que al instalar JET PARA WINDOWS el equipo muestre algún mensaje indicando que no es compatible con la versión de Windows, cancele el proceso y continúe con la instalación de SuperNÓMINA.

El recurso más importante es el humano, por lo tanto, es primordial asignar a una persona como responsable de la operación y el control del sistema. Por lo que concierne a la parte del procesamiento en el equipo de cómputo, a dicha persona se le llamará operador.

### 1.3 Descarga del sistema SuperNÓMINA.

Siga estas instrucciones una vez que ingrese a la página Web:

Seleccione del menú el sistema de SuperNÓMINA, y dentro de la pantalla de beneficios del sistema seleccione la **Versión 2016**.



Una vez en la página de descargas debemos bajar los siguientes componentes.

## SuperNÓMINA 2016

### Descarga/Instalación/Actualización

Componente	Fecha	Observaciones
<a href="#">Instalador SuperNÓMINA 2016 (28.2 MB)</a>	31 Oct 2015	<a href="#">Guía rápida de Timbrado de Recibos de Nómina CFDI</a>
<a href="#">Actualización SuperNÓMINA 2016 (6.46 MB)</a>	31 Oct 2015	<a href="#">Histórico de Actualizaciones</a>

**AYUDA SuperNÓMINA Descarga/Actualización**

Componente	Fecha	Observaciones
<a href="#">Ayudas SuperNÓMINA 2016 (10.8 MB)</a>	31 Oct 2015	
<a href="#">Guías Rápidas 2016 (5.32MB)</a>	31 Oct 2015	

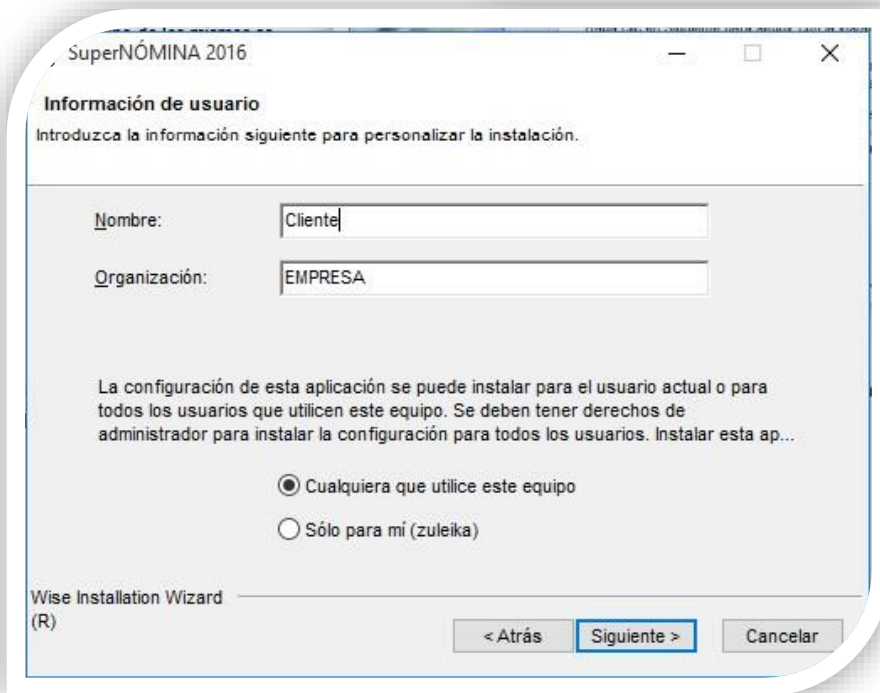
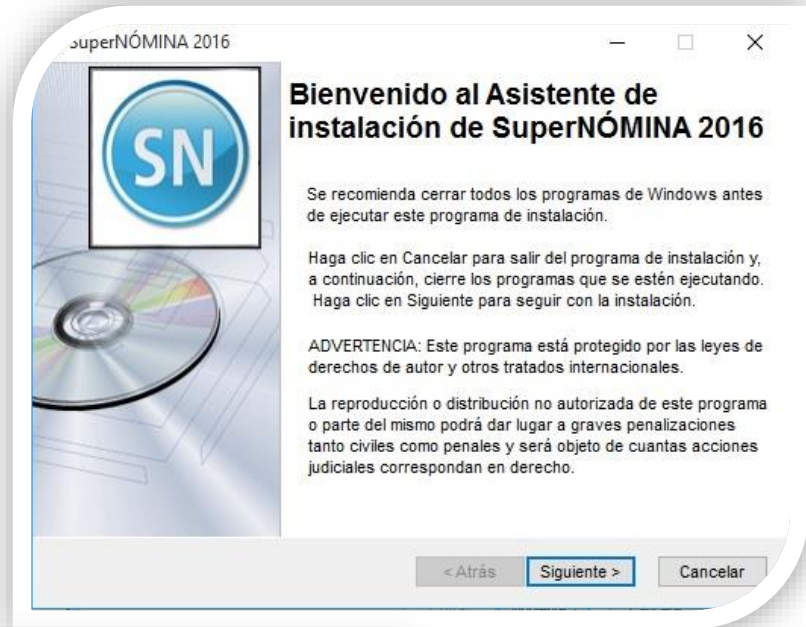
<b>Instalador SuperNÓMINA 2016</b>	Instalación completa del sistema.
<b>Actualización SuperNÓMINA 2016</b>	Este archivo va cambiando constantemente ya que en él se incluyen todas las adecuaciones o mejoras.
<b>Ayuda SuperNÓMINA 2016</b>	Instalación del manual de ayuda y beneficios de los sistemas, para acceder a este manual presione F1 desde cualquier pantalla del sistema.
<b>Guías Rápidas 2016</b>	Guías de procesos las cuales se pueden consultar desde el botón de guías rápidas en las principales pantallas.

**NOTA.** En caso de querer trabajar sobre el mismo directorio de una versión anterior descargue la **Actualización de Componentes** y la **Actualización**

### 1.4 Instalación del sistema.

Para instalar **SuperNÓMINA 2016** efectúe lo siguiente:

**Paso 1.** Localice el archivo **SuperNÓMINA 2016 SETUP.EXE** y haga doble clic sobre él. Cuando efectúe lo anterior, se mostrarán una serie de procesos y al termino de los mismos se presenta la siguiente pantalla, haga clic en el botón **Siguiente**.

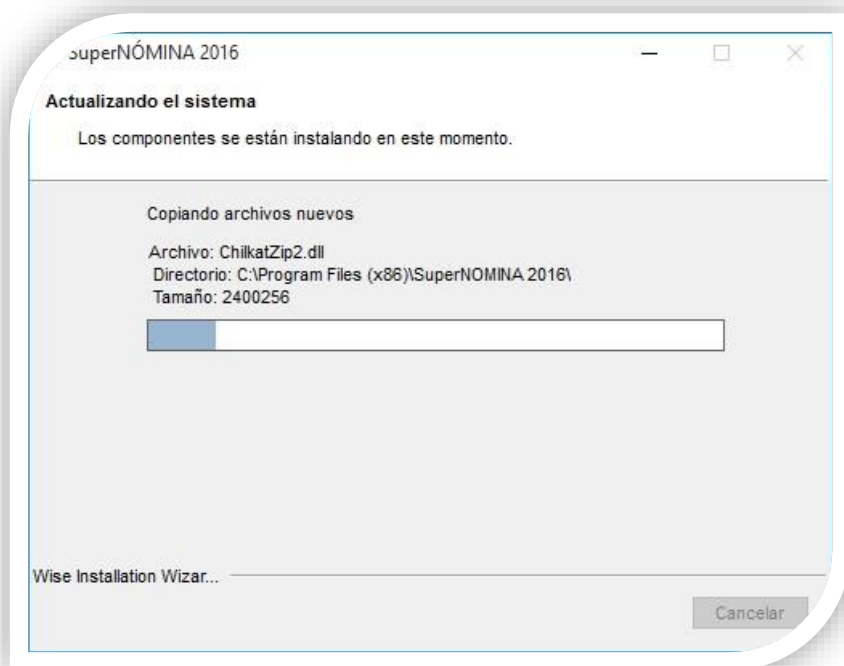
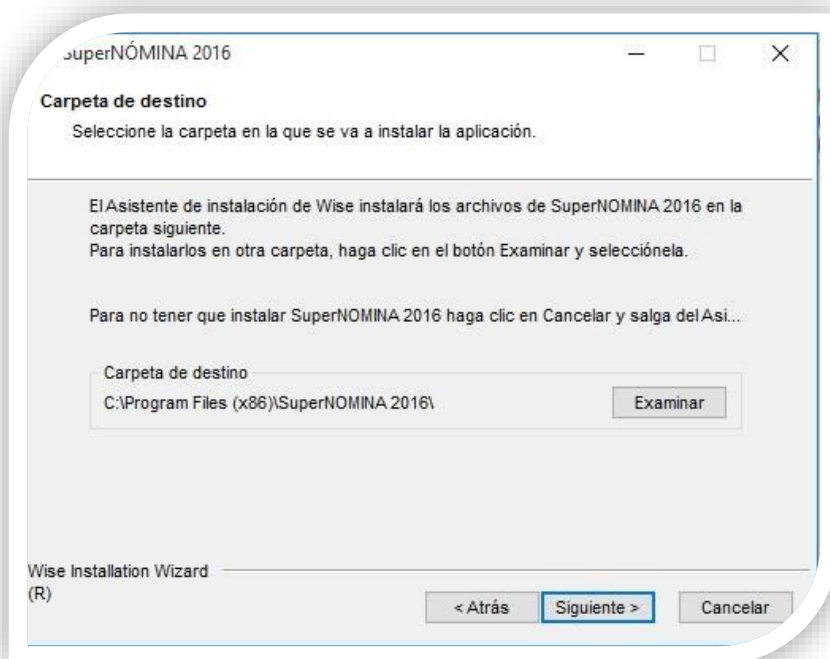


**Paso 2.** En la siguiente pantalla indicar los datos de información del usuario del equipo, como lo son Nombre y Organización, una vez ingresados dar clic en el botón **Siguiente**.

**Paso 3.** En la siguiente pantalla se muestra la Carpeta de destino, en donde se va instalar el sistema.

**NOTA.** Al cambiar la carpeta de destino a una versión anterior, la instalación actual reemplazará todos los formatos que se hallan modificado.

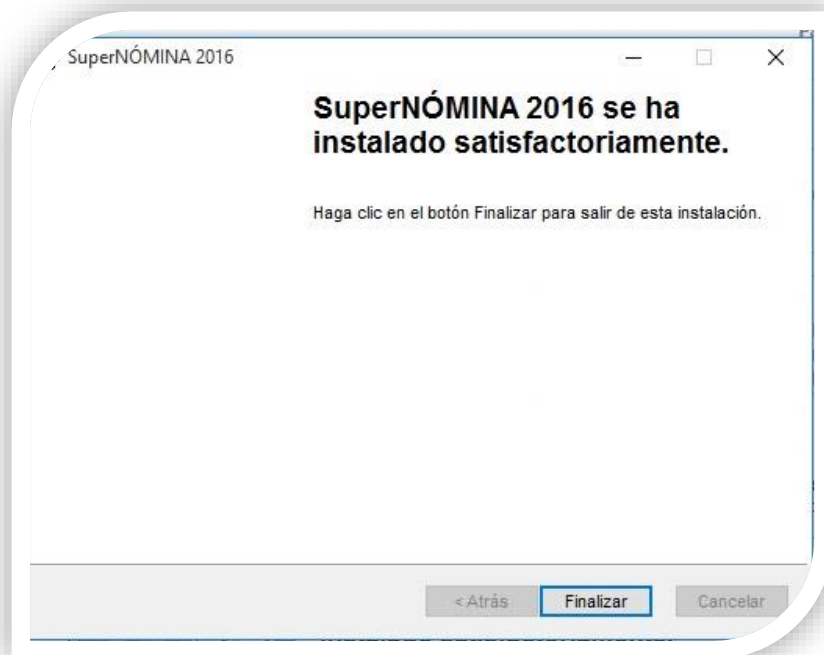
**RECOMENDACIÓN.** Para instalar sobre una actualización anterior descargar únicamente la **ACTUALIZACIÓN de SuperNÓMINA 2016.**



**Paso 4.** Una vez indicada la ruta de destino, empieza la instalación del sistema, esperar que termine de registrar y actualizar todos los componentes.

**Paso 5.** Una vez terminada la instalación, aparecerá una pantalla que le avisará que la instalación de SuperNÓMINA 2016 ha finalizado correctamente. Haga clic en el botón **Finalizar** para terminar la instalación.

**¡Felicidades ha terminado de Instalar SuperNÓMINA!**



**Importante.** En ocasiones al instalar SuperNÓMINA, dependiendo de su versión de Windows, la computadora le envía mensajes indicándole que está actualizando con archivos anteriores a los que tiene en su equipo. En estos casos es recomendable dejar los que están é ignorar los que vienen con la instalación. Haga clic en el botón **Si** para ignorar el nuevo archivo.

**Se seguirá la misma secuencia de instalación para los Archivos de Actualizacion, Manual y Guías del sistema.**

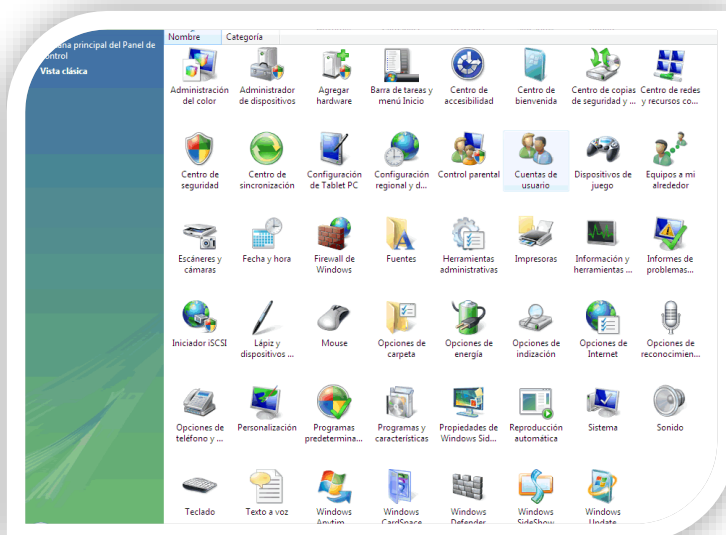
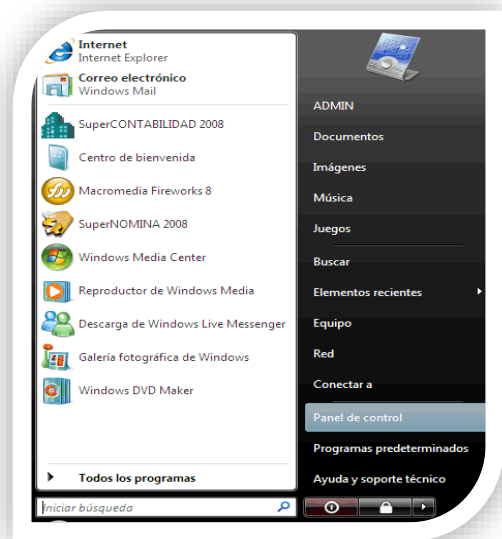
## 2. Recomendaciones para Windows Vista

### 2.1 Seguridad en Windows Vista y Siete.

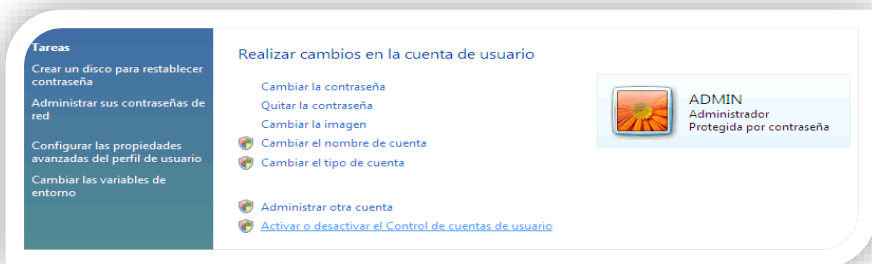
#### Control de cuentas de usuarios (UAC)

Windows Vista en relación a sus antecesores incorpora una mayor seguridad, que se debe, en gran parte al Control de cuentas de usuario (UAC) que incorpora. El Control de cuentas de usuario habilita un conjunto de permisos para cada usuario o grupo de usuarios. De este modo no todos los usuarios podrán hacer cuanto deseen con los ficheros o carpetas del PC. Cuando un usuario intenta realizar cualquier operación que requiera permisos de administrador Vista nos mostrará un cuadro de diálogo preguntándonos si estamos seguros de que queremos permitir la operación. Para desactivar estas confirmaciones solo tienes que seguir los siguientes pasos:

1. Presione la tecla inicio (ventana de Windows) en su teclado o en su defecto de un clic en el botón **Inicio** y siga la siguiente ruta para entrar al panel de control: (**Inicio->Panel de control**) para checar los permisos de cada usuario como se muestra a continuación:

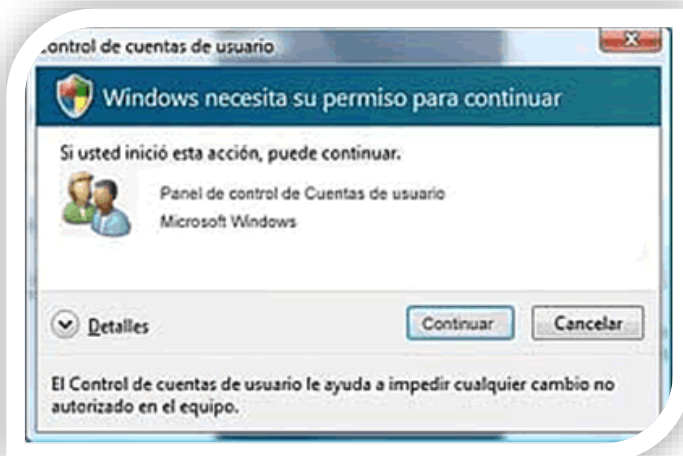


2. El sistema mostrará la siguiente ventana en la cual dará un doble clic con el Mouse en el Icono **Cuentas de usuario**.

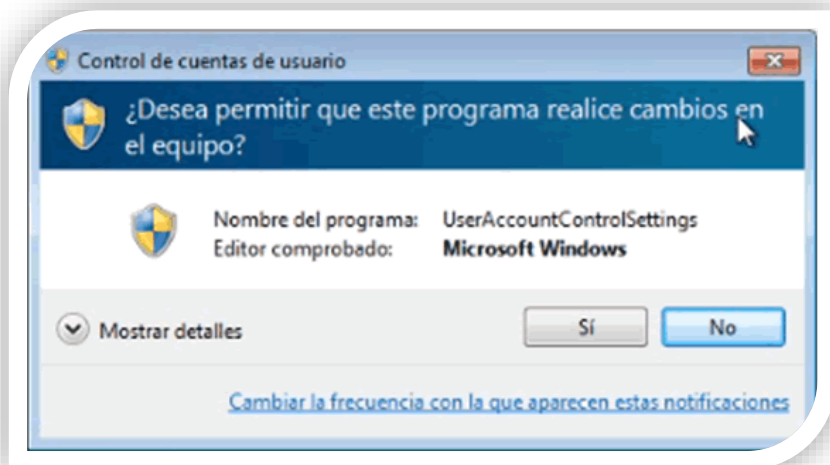


3. El sistema mostrará una nueva ventana en la cual dará un clic en **Activar o desactivar el Control de cuentas de usuario**.

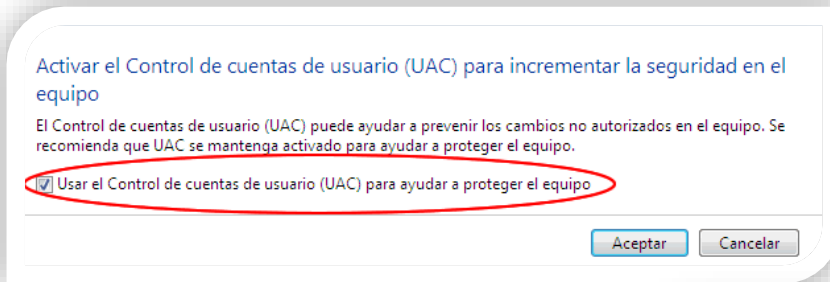
4. El sistema mostrará una pantalla en la cual Windows Vista le solicita permiso para continuar.



y si es en Windows siete le aparecerá esta pantalla:

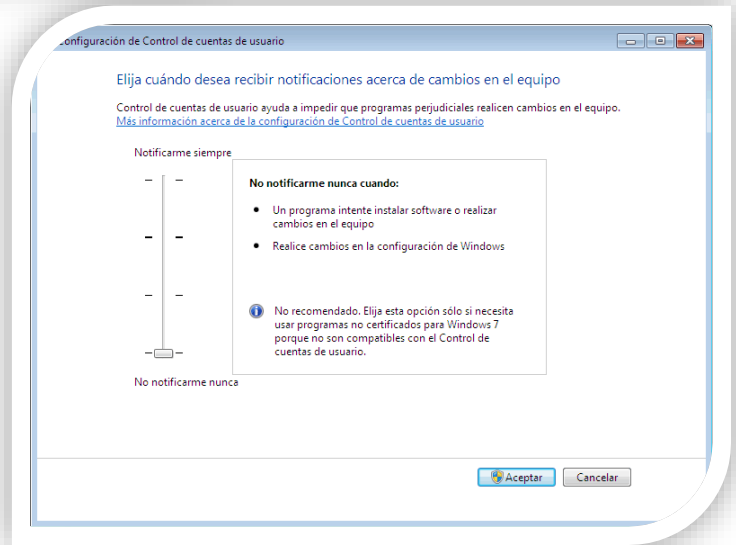




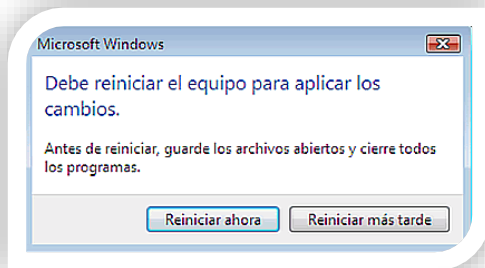


5. El sistema mostrara la siguiente ventana en la cual debe de estar desactivada la opción **Usar el Control de cuentas de usuario (UAC) para ayudar a proteger el equipo**, como se muestra a continuación:

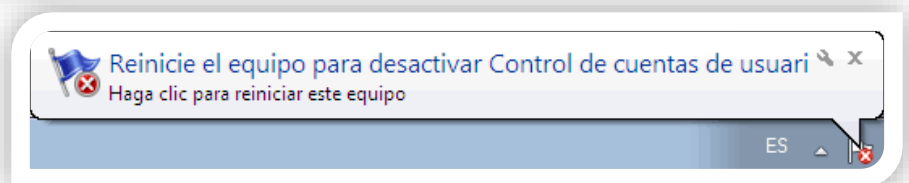
y en Windows Siete aparecerá la siguiente imagen en la cual deslizaremos la barra hasta la parte de **No notificarme nunca** y le damos **Aceptar**.



6. Al presionar el botón **Aceptar** en la imagen anterior el sistema pedirá reiniciar el equipo para aplicar los cambios realizados.



si usted cuenta con Windows Siete el sistema mostrara un aviso en la parte inferior derecha de la pantalla como se muestra en la siguiente imagen:



**Nota.** El proceso que se a llevado a cabo es para el sistema operativo Windows Vista no presente una pantalla en la que debes de permitir el acceso al programa que se esta abriendo, en este caso el sistema **SuperNÓMINA**, esa imagen se presenta cada vez que se accesa al sistema, aunque se ejecute como administrado.